

山隆通運股份有限公司

法人說明會

股票代號：2616



山隆通運
SHAN-LOONG TRANSPORTATION

2017.09.15

免責聲明

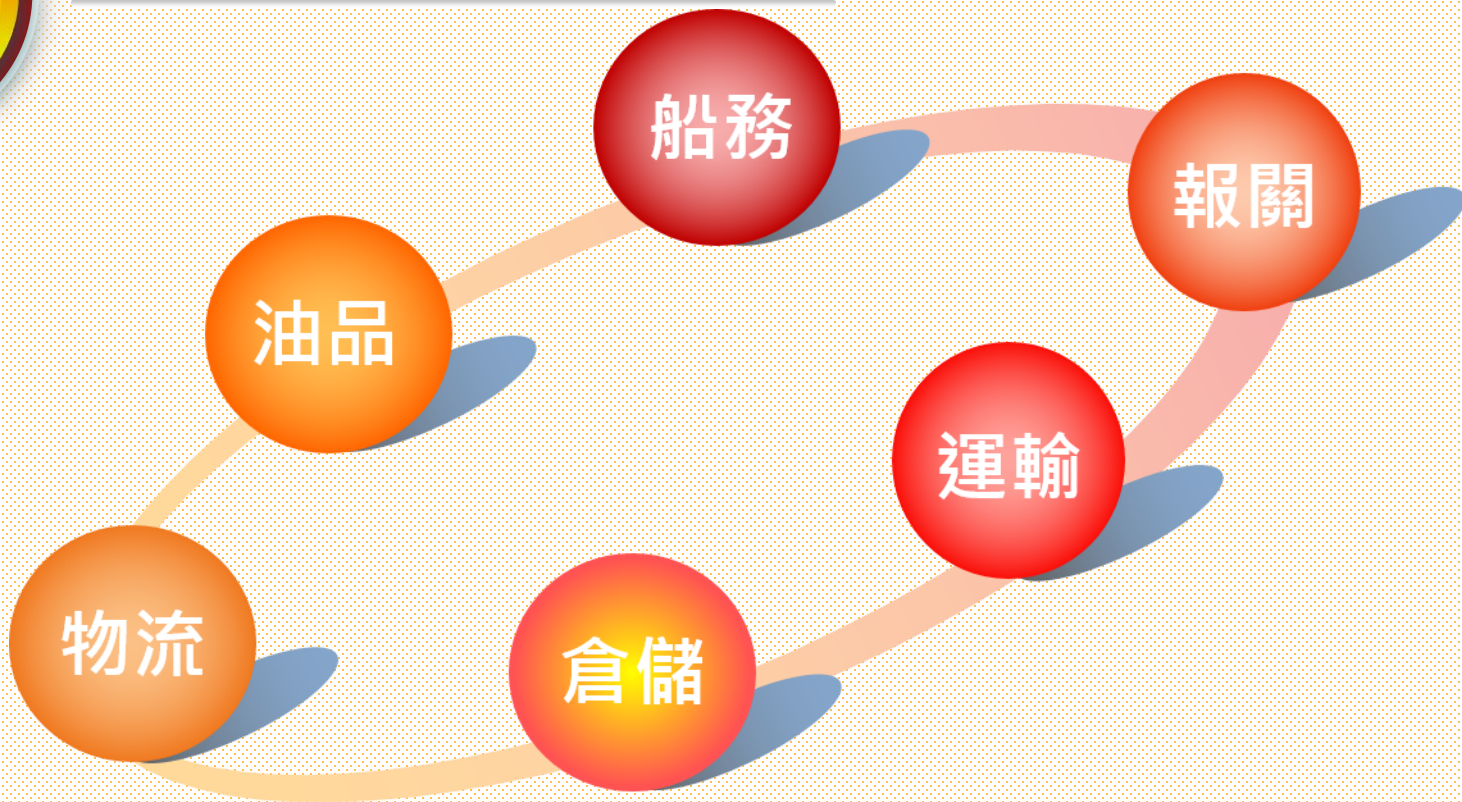
- ▶ 本公司並未發布財務預測，本簡報之內容若有涉及對未來事件之見解，可能與未來實際結果有所差異，因其存在各種本公司無法控制之因素，例如：市場需求改變、價格波動、匯率變動、國際經濟狀況改變...等。

公司簡介

- 創 立：1976年
- 股票上市：1997年
- 資 本 額：13.197億元
- 營 業 額：2016年合併營收156億
- 員工人數：約1,700人
- 營業項目：包括貨物運輸、油品銷售、物流
倉儲、船務報關

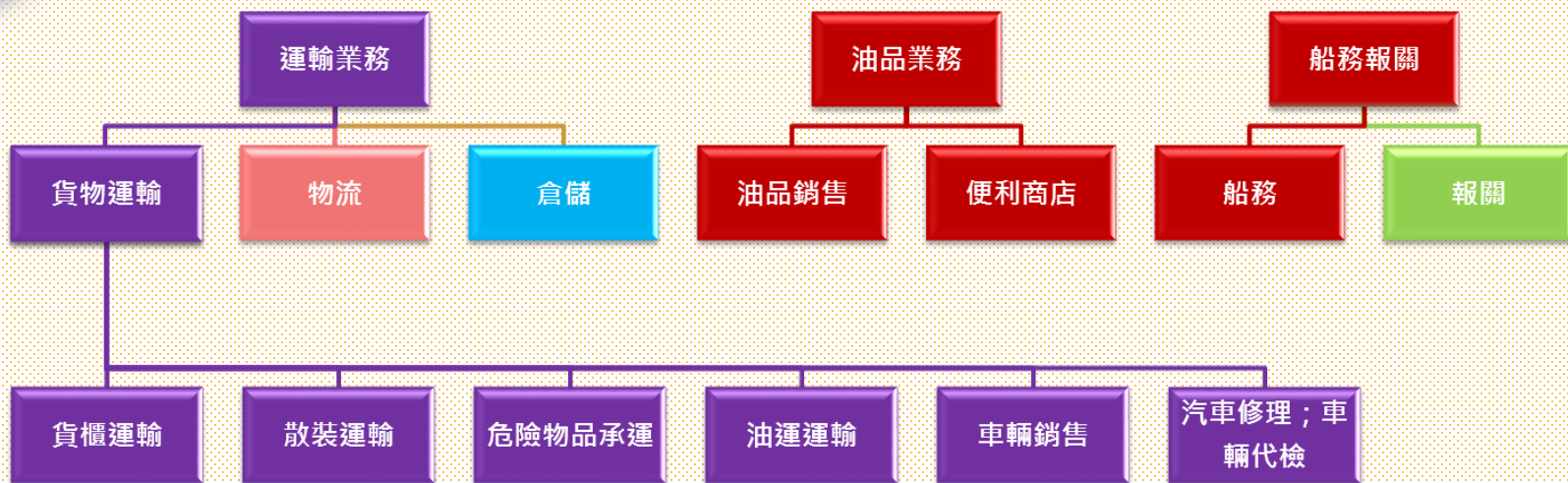
垂直
整合

一條龍服務



服務項目

業務內容



運輸業務

運輸據點

運輸 · 物流倉儲中心 · 修護廠 · 檢驗站據點



運輸 Transportation



北區：宜蘭廠、基隆廠、大園廠
中區：苗栗廠、台中廠、麥寮廠
南區：高雄廠

物流 Logistics



北區：五股、中壢、竹北
中區：烏日
南區：大林、七股、燕巢

修護廠 Vehicle Repair



大園廠、台中廠、高雄廠

檢驗站 Vehicle Inspection



北區：中壢廠、苗栗廠
中區：台中廠、彰興站

專業
設備

貨物運輸



貨櫃車



平板車



散裝貨運



油罐車



槽車



油槽櫃



伸縮式吊櫃機



25噸堆高機



汽車修理、車輛代檢

專業
設備

物流倉儲



倉儲



篷式大貨車



鷗翼車廂貨運車



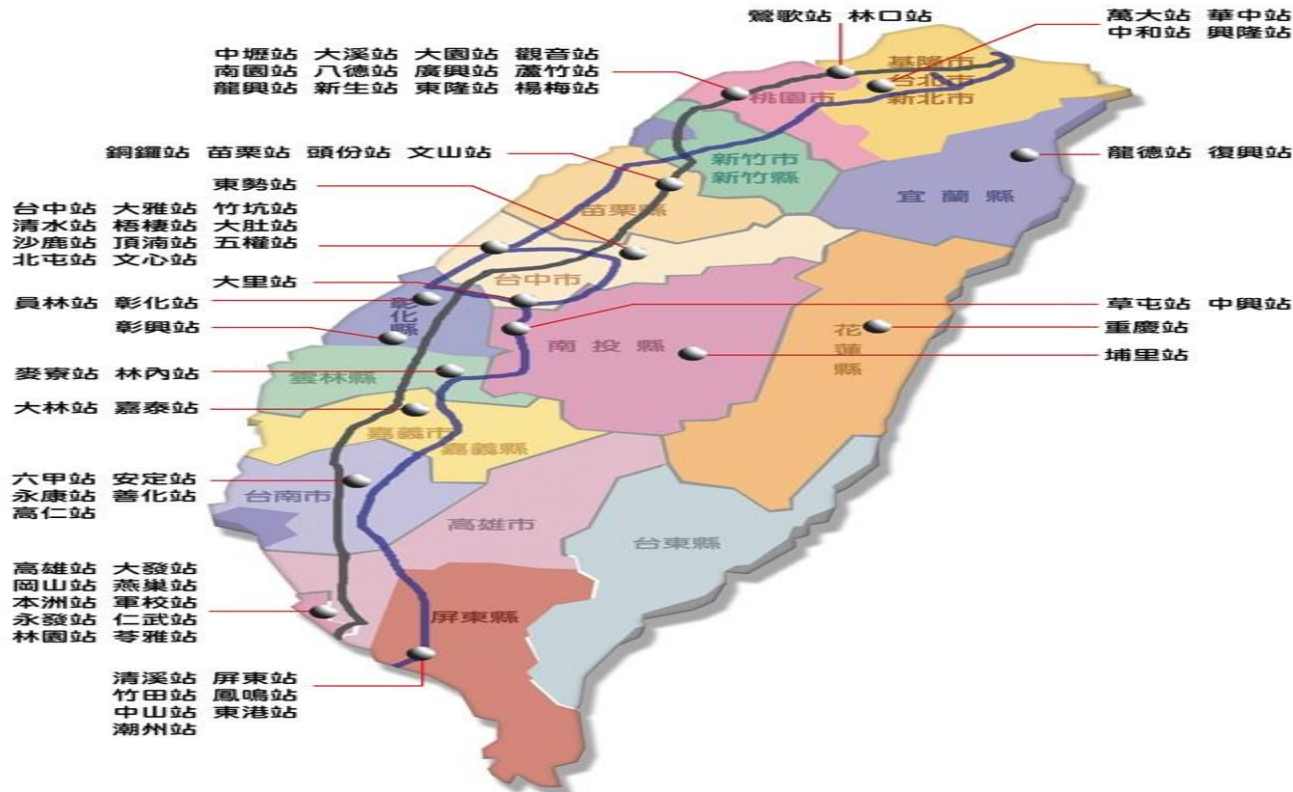
廂式大貨車



廂式大貨車

油品業務

油站據點



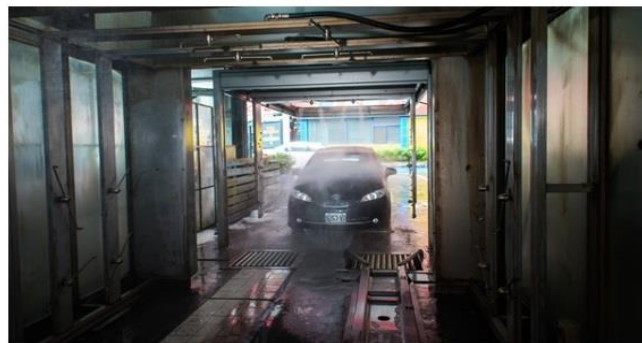
多元化服務



測漏管檢測



加油站



洗車服務



自助加油機

財務
概況

財務概況

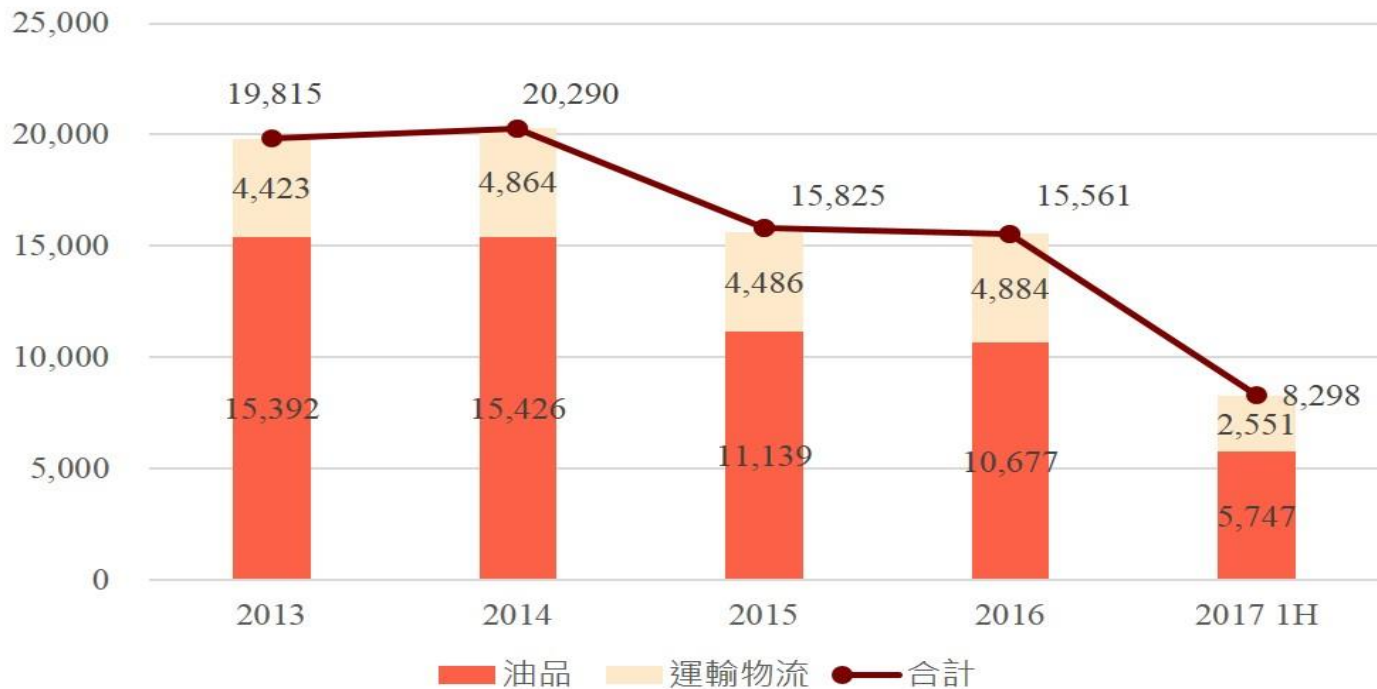
財務概況

近五年簡要合併損益表

單位：百萬	2013	%	2014	%	2015	%	2016	%	2017 1H	%
營業收入	19,815	100	20,290	100	15,825	100	15,561	100	8,298	100
營業成本	18,623	94	19,075	94	14,580	92	14,082	90	7,547	91
營業毛利	1,192	6	1,215	6	1,245	8	1,479	10	751	9
營業費用	935	5	987	5	1,015	6	1,106	7	575	7
營業淨利	257	1	228	1	230	1	373	2	176	2
業外收入及支出	73	0	76	0	45	0	70	0	321	4
稅前淨利	330	2	304	1	275	2	443	3	497	6
所得稅費用	71	0	68	0	52	0	79	1	67	1
本期淨利	259	1	236	1	223	1	364	2	430	5
EPS(元)	2.23		2.02		1.90		3.09		3.36	
現金股利(元)	1.50		1.50		1.49		2.06			

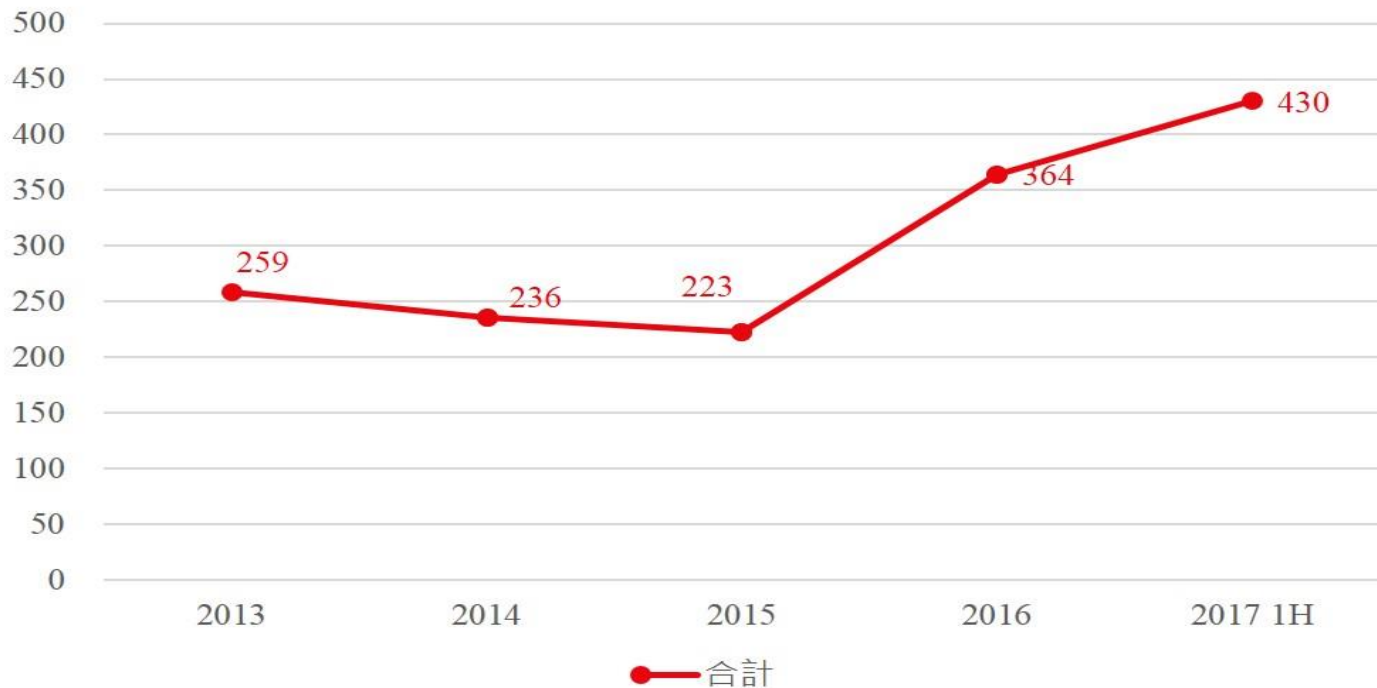
近五年營收成長狀況

單位：新台幣百萬元



近五年稅後純益成長狀況

單位：新台幣百萬元



同期損益比較

單位：百萬	2017 1H	%	2016 1H	%	Yoy
營業收入	8,298	100	7,302	100	14
營業成本	7,547	91	6,572	90	15
營業毛利	751	9	729	10	3
營業費用	575	7	546	7	5
營業淨利	176	2	183	3	(4)
業外收入及支出	321	4	19	0	1,589
稅前淨利	497	6	202	3	146
所得稅費用	67	1	40	1	12,130
本期淨利	430	5	162	2	165

近五年油品平均月發油量

單位：公秉



股利政策：穩定的股利配發率

➤ 近年來現金股利發放率維持在 60%至 75%之間

單位：新台幣元



財務概況

近五年簡要合併資產負債表

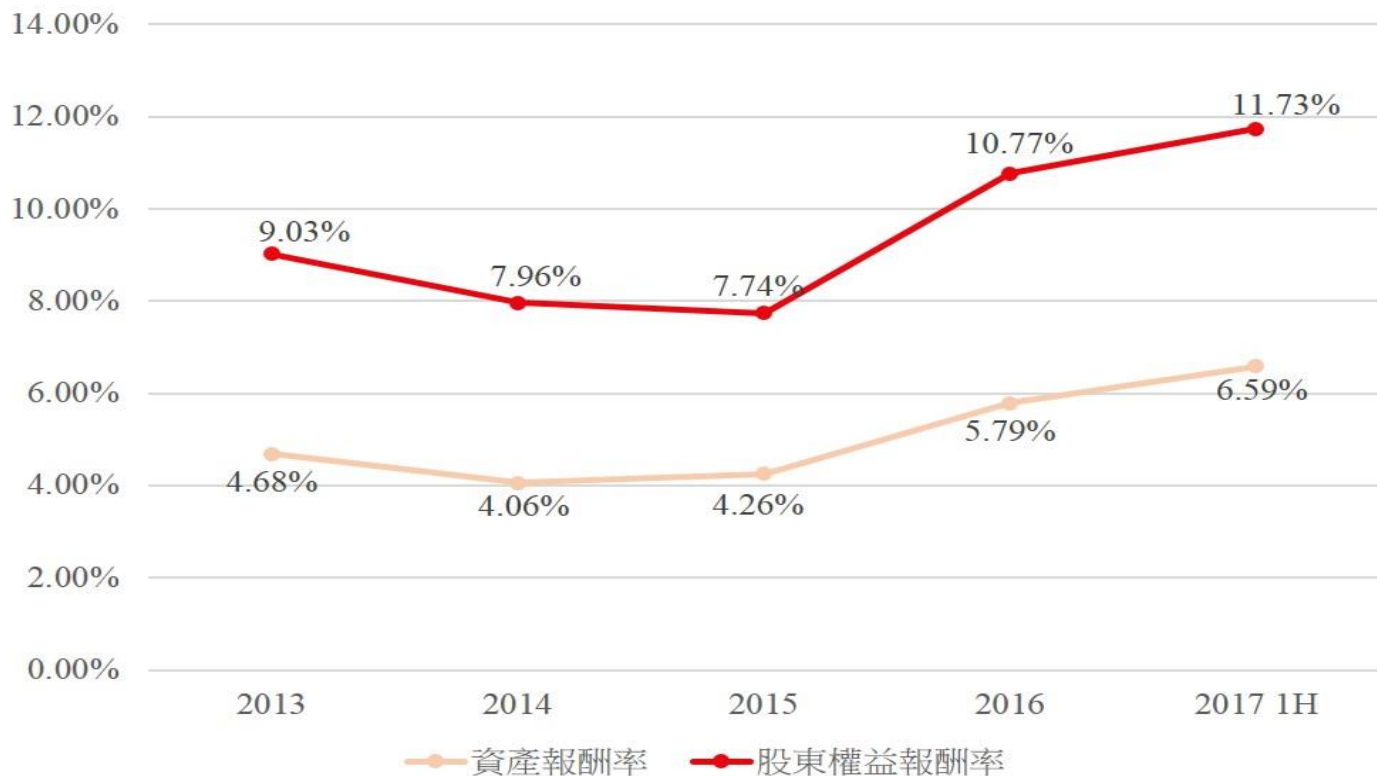
單位：百萬	2013	%	2014	%	2015	%	2016	%	2017 1H	%
資產										
流動資產	2,476	45	2,217	37	1,785	32	2,119	32	1,895	29
非流動資產	3,088	55	3,779	63	3,820	68	4,417	68	4,723	71
資產總計	5,564	100	5,996	100	5,605	100	6,536	100	6,618	100
負債										
流動負債	2,357	42	1,840	31	2,070	37	2,407	37	2,211	33
非流動負債	327	6	1,191	20	654	12	749	11	751	11
負債總計	2,684	48	3,031	51	2,724	49	3,156	48	2,962	45
權益										
歸屬於母公司	2,756	50	2,811	47	2,719	49	3,223	49	3,497	53
非控制權益	124	2	154	3	162	3	157	2	159	2
權益總計	2,880	52	2,965	49	2,881	51	3,380	52	3,656	55
負債及權益總計	5,564	100	5,996	100	5,605	100	6,536	100	6,618	100
應收帳款周轉天數	17		16		19		20		18	

同期比較資產負債表

單位：百萬	2017 1H	%	2016 1H	%	Yoy
資產					
流動資產	1,895	29	1,928	33	(2)
非流動資產	4,723	71	3,869	67	22
資產總計	6,618	100	5,797	100	14
負債					
流動負債	2,211	33	2,374	41	(7)
非流動負債	751	11	525	9	43
負債總計	2,962	45	2,899	50	2
權益					
歸屬於母公司	3,497	53	2,739	47	28
非控制權益	159	2	159	3	0
權益總計	3,656	55	2,898	50	26
負債及權益總計	6,618	100	5,797	100	14
應收帳款周轉天數	18		22		

財務概況

近五年財務比率分析



願景展望

- 1.強化倉儲物流整合實力，廣泛的滿足客戶多元的運送服務。
- 2.持續推廣加油站業務，以品牌形象經營行銷通路。
- 3.致力於亞太地區之海空運報關服務，垂直整合報關、攬貨、運貨的作業。
- 4.發展船務、海運業務。
- 5.運用資訊科技，整合運務與商務資訊平台，提升作業效率，節省作業成本。
- 6.充實員工專業知識與技能，為業界提供更多的服務與貢獻機會。

問題
討論

問題討論

感謝聆聽!

www.slc-new.slc.com.tw

ir@slc.com.tw



山隆通運
SHAN-LOONG TRANSPORTATION

2017.09.15